

Ajustements à partir du 31 août 2024 (questions et réponses de la session online)

Page 11: Prescriptions générales P1 – P4

Un élément ne peut pas cocher deux cases.

P1

Page 16: Saut

S.1 :

S.1 : Après le renversement, le saut en extension doit être effectué directement (sans s'arrêter), arrêt après le renversement, déduction 0,5, sans saut extension → pas de reconnaissance

S.2, S.3 et S.4 :

Si le salto (angle des hanches, position du corps) ne correspond pas à la description, 0,5 point sera déduit

Page 18: Barres asymétriques

Élément 1:

Élément 1: Bonus 0,5 et 1,0, la bascule est exécutée direct sans élaner en avant et en arrière. (Suite aux retours du 31 août 2024)

Élément 3:

Élément 3: pendant engager une jambe par-dessus, la jambe avant peut être pliée

Élément 4:

Les mains peuvent être changées simultanément ou l'une après l'autre

Page 20: Poutre

Élément 4:

Numéro d'élément selon CoP 2.202

Élément 7:

Une légère flexion de la jambe est autorisée lors du décollage et de l'atterrissage

P2

Page 25: Saut

S.3 à S.5:

Si le salto (angle des hanches, position du corps) ne correspond pas à la description, 0,5 point sera déduit

S.4:

La rotation doit être d'au moins 90° pour la reconnaissance, déductions de 90° à 179° selon CoP

La longueur des grands tapis est de 300 cm, donc la longueur totale est de 600 cm

Ce qui suit s'applique à tous les sauts de base: lors d'un arrêt après un renversement, Rondat ou Yurchenko, déduction de 0,5

Page 26: Barres asymétriques

Élément 4:

Élan circulaire en arrière (jambes tendues jusqu'à la verticale 5.108), se redresser et sauter à la suspension bs, les jambes doivent être tendue jusqu'à la verticale sous la barre (jusqu'à 180°)

Élément 5:

balancé avant balancé arrière montée du ventre à l'appuis facial **ou bascule directe apres Elé. 4**, après l'élément 5 une courte pause est autorisée (élan supplémentaire autorisé)

Élément 8:

Base: Le saut à la station doit être effectué depuis un ATR (élément 6), sinon pas de reconnaissance

Page 28: Poutre

Élément 2 Bonus 0.5:

Le ATR doit être montré de manière contrôlée (1 seconde), **la position des jambes est libre**

P3

Page 32: Saut

S.4

Renversement en avant/ Rondade ou Yurchenko à la station sur la pile de tapis de 140cm

A la fin du tapis: salto en avant groupé (renversement) ou salto en arrière groupé (Rondade ou Yurchenko) (réception sur tapis de réception)

Page 33: Saut

Longueur du tapis supérieur ajustée

Page 34: Saut

Position des bougies S.5 et S.6

La bougie doit être maintenue en position C+, angle de la hanche léger: déduction 0,3 et angle de la hanche grand: déduction 0,5

Page 39: Sol

Elément 6:

Saut changement de jambe (1.205) – grand jeté (1.101) ordre libre dans un passage de danse selon CoP

P4

Page 45: Poutre

Élément 1:

Roue libre 5.408

Élément 2 Bonus 0.5:

Salto en arriere peut être accroupi, penché, tendu ou écarté

Page 47: Sol

Élément 5:

Élément 5: 1.301 ou 1.302 ou saut écart latéral - ou saut écart (1.307) avec 1/1 tour

Ajustements au programme des concours 2025

Nouvelles tranches d'âge jusqu'en 2027 comme phase de transition :

DROIT DE PARTICIPATION AUX COMPETITIONS NATIONALES								
Désignation	P1	P2	P3	P4	P5 A	P5	P6 Jun	P6 A + Elite
Fête Fédérale (FFG)	jusqu'à 9	jusqu'à 11	jusqu'à 12	jusqu'à 13	jusqu'à 15	jusqu'à 14	jusqu'à 15	à partir de 16
Championnats suisses de gymnastique artistique (CS)	-----	-----	-----	-----	-----	-----	-----	à partir de 16
Championnats suisses de gymnastique artistique par équipe (CSE)	à partir de 12							
Championnats suisses de gymnastique juniors (CSJ-F)	jusqu'à 9	jusqu'à 11	jusqu'à 12	jusqu'à 13	jusqu'à 15	jusqu'à 14	jusqu'à 15	----- --
Concours de qualifications	jusqu'à 9	jusqu'à 11	jusqu'à 12	jusqu'à 13	jusqu'à 15	jusqu'à 14	jusqu'à 15	à partir de 16
Compétitions cantonales et régionales (recommandation)	ouvert	ouvert	ouvert	ouvert	ouvert	ouvert	ouvert	ouvert
Remarques:	<p>Les classes d'âge correspondent aux années de naissance. S'il n'est rien spécifié, les classes d'âge ne sont pas limitées vers le bas. Les gymnastes de cadre sont tenues de concourir dans la classe d'âge correspondante.</p> <p>Pour les compétitions cantonales/régionales, les organisateurs peuvent définir les classes d'âge librement vers le haut.</p>							

Page 9:

Texte nouveau:

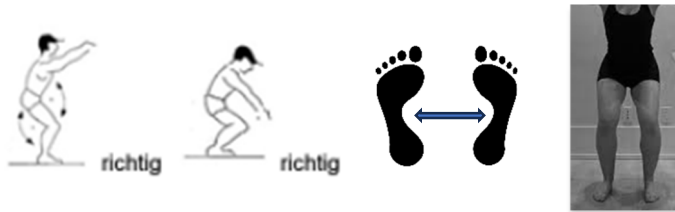
- Pour toutes les gymnastes, un athlète n'est pas autorisé à concourir dans 2 programmes différents au cours d'une même année civile.

Page 12:

Réceptions (nouvelles images):

Bonus de réception : Bonus pour réception correcte (sans déduction)

Les pieds peuvent être écartés à la largeur des hanches sans déduction, les angles des hanches et des genoux peuvent être chacun de 90° selon les prescriptions FIG. La tenue des bras est libre (bras à l'horizontal recommandé)



Page 17:

Suggestion pile de tapis (les cartons suédois peuvent également être utilisés pour des événements cantonaux et régionaux)

3m x 1.8m x 20cm	3m x 1.8m x 20cm
3m x 1.80m x 40cm	3m x 1.80m x 40cm
3m x 1.8m x 20cm	3m x 1.8m x 20cm

Page 19:

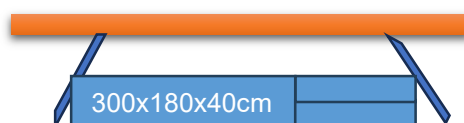
Hauteur de barre redéfinie P1 130 cm

Exemple (Spieth/Gymnova à la hauteur de rail la plus basse)

Hauteur de la barre en bas 150/160 cm et tapis de saut en hauteur/tapis de réception 20/30 cm

Seite 20:

Hauteur de la poutre selon normes FIG (125cm), tapis de réception 20 cm et largeur de 360 cm, 1 tapis de réception 40 cm + 2 tapis de réception 20 cm sous la poutre



Page 25:

Pile de tapis: - hauteur: **100 cm** Longueur: **min 480cm**

3m x 1.8m x 20cm	3m x 1.8m x 20cm
3m x 1.80m x 40cm	3m x 1.80m x 40cm
3m x 1.80m x 40cm	3m x 1.80m x 40cm

Les tapis arrière peuvent également reposer horizontalement

S.5 Angle bras-torse ouvert à 180° jusqu'à la position tête première, angle jambe-torse ouvert à 180° jusqu'à l'atterrissage, sinon déduction de 0,3 chacun

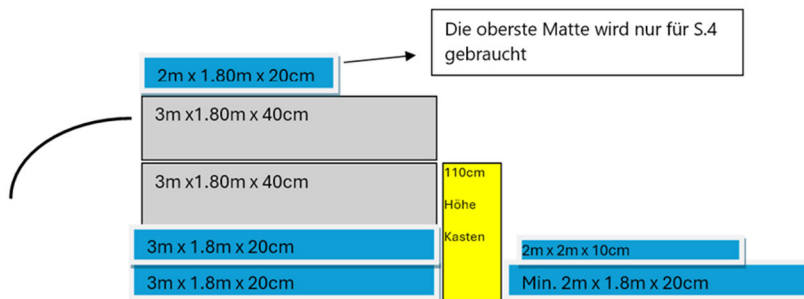
Page 32:

Nouveau S.4 Renversement en avant/ Rondade où Yurchenko à la station sur la pile de tapis de 140cm

Table de saut: hauteur : 115 cm

Pile de tapis : hauteur 120cm et longueur 300 cm

Aire d'atterrissage : boîte suédoise de 110 cm, Happy Landing (10 cm) peut être utilisée



Page 34:

Position des bougies S.5 et S.6

La bougie doit être maintenue en position C+ (hollow), position de pliage déduction 0,3 et position de pliage inférieure à 90° déduction 0,5

Page 46:

Notes spécifiques et déductions

Un élément répété ne peut être compté comme valeur de difficulté qu'une seule fois